



بسیار است. این بیماری را می‌توان در خانه و در بیمارستان تشخیص داد. اگر بیمار در خانه تشخیص داده شود، باید مراقب باشد تا بیماری را به دیگران منتقل نکند. اگر بیمار در بیمارستان تشخیص داده شود، باید در بیمارستان بستری شود تا بهبودی کامل یابد.



در صورت تشخیص این بیماری، باید اقدامات زیر را انجام داد:
 

- بیمار را در خانه بستری کنید و از دیگران دور نگه دارید.
- بیمار را با ماسک بپوشانید.
- بیمار را در اتاقی جداگانه بستری کنید.
- بیمار را با دستکش بپوشانید.
- بیمار را با لباسهای جداگانه بپوشانید.
- بیمار را با وسایل شخصی جداگانه بپوشانید.
- بیمار را با ظروف غذا و آشامیدنی جداگانه بپوشانید.
- بیمار را با وسایل بهداشتی جداگانه بپوشانید.
- بیمار را با وسایل شخصی جداگانه بپوشانید.
- بیمار را با وسایل شخصی جداگانه بپوشانید.

- اگر بیمار در خانه تشخیص داده شود، باید در خانه بستری شود.
- اگر بیمار در بیمارستان تشخیص داده شود، باید در بیمارستان بستری شود.
- اگر بیمار در خانه تشخیص داده شود، باید در خانه بستری شود.
- اگر بیمار در بیمارستان تشخیص داده شود، باید در بیمارستان بستری شود.
- اگر بیمار در خانه تشخیص داده شود، باید در خانه بستری شود.
- اگر بیمار در بیمارستان تشخیص داده شود، باید در بیمارستان بستری شود.
- اگر بیمار در خانه تشخیص داده شود، باید در خانه بستری شود.
- اگر بیمار در بیمارستان تشخیص داده شود، باید در بیمارستان بستری شود.
- اگر بیمار در خانه تشخیص داده شود، باید در خانه بستری شود.
- اگر بیمار در بیمارستان تشخیص داده شود، باید در بیمارستان بستری شود.
- اگر بیمار در خانه تشخیص داده شود، باید در خانه بستری شود.
- اگر بیمار در بیمارستان تشخیص داده شود، باید در بیمارستان بستری شود.
- اگر بیمار در خانه تشخیص داده شود، باید در خانه بستری شود.
- اگر بیمار در بیمارستان تشخیص داده شود، باید در بیمارستان بستری شود.
- اگر بیمار در خانه تشخیص داده شود، باید در خانه بستری شود.
- اگر بیمار در بیمارستان تشخیص داده شود، باید در بیمارستان بستری شود.

## بیماری‌های تنفسی

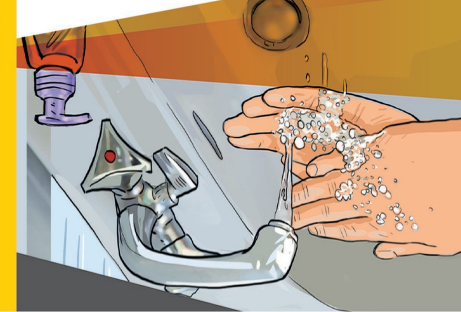


بیماری‌های تنفسی شامل بیماری‌هایی است که در دستگاه تنفسی ایجاد می‌شود. این بیماری‌ها می‌تواند به تنگی نفس، سرفه، گلودرد و تب منجر شود. این بیماری‌ها می‌تواند به تنگی نفس، سرفه، گلودرد و تب منجر شود.

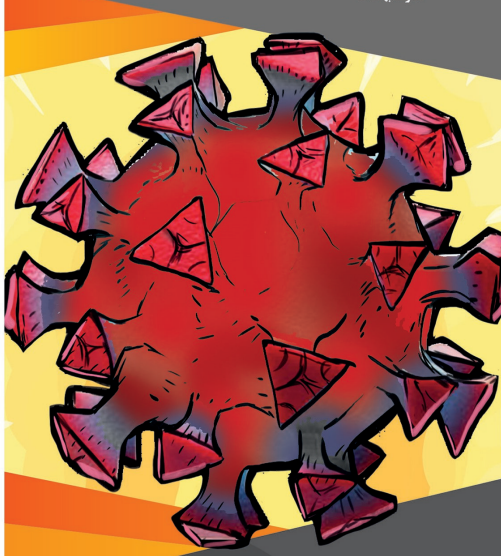
## بیماری‌های تنفسی

بیماری‌های تنفسی شامل بیماری‌هایی است که در دستگاه تنفسی ایجاد می‌شود. این بیماری‌ها می‌تواند به تنگی نفس، سرفه، گلودرد و تب منجر شود. این بیماری‌ها می‌تواند به تنگی نفس، سرفه، گلودرد و تب منجر شود.

## بیماری‌های تنفسی



بیماری‌های تنفسی شامل بیماری‌هایی است که در دستگاه تنفسی ایجاد می‌شود. این بیماری‌ها می‌تواند به تنگی نفس، سرفه، گلودرد و تب منجر شود. این بیماری‌ها می‌تواند به تنگی نفس، سرفه، گلودرد و تب منجر شود.



**مراقبت از بیمار کرونایی در خانه**

- اگر آب گرم در دسترس نبود، ملحفه‌ها را در محلول کلر نیم درصد و پودر رختشویی برای نیم ساعت غوطه ور کنید. سپس ملحفه‌ها را با آبکشی کنید و بگذارید در نور آفتاب خشک شود.
- برای این کار لازم است یک واحد وایتکس را در ۹۹ واحد آب سرد بریزید. برای مثال اگر بخواهید ۲۰ لیتر محلول ضد عفونی درست کنید، باید به اندازه ۱۶ بطری نوشابه خانواده ۱.۵ لیتری آب سرد را با یک لیوان وایتکس ترکیب کنید. دقت کنید از آب سرد استفاده کنید.
- در پایان دستان خود را با آب و صابون مایع بشویید.



**دستهای خود را با محلول الکلی ضد عفونی کنید.**



## شستشوی لباس

- حوله‌ها و ملحفه‌های بیمار باید جدا از لوازم بقیه افراد شسته شود.
- در صورت امکان باید پیش از دست زدن به حوله، ملحفه‌ها و لباس‌های بیمار دستکش به دست داشت.
- نگذارید ملحفه‌های استفاده شده با بدن شما تماس پیدا کند و آن‌ها را در یک جای مشخص و نشان‌دار بگذارید. مطمئن باشید که این جای مشخص و نشان‌دار نشستی ندارد.
- پیش از اینکه ملحفه‌های استفاده شده بیمار را در جای مشخص خود بگذارید، آن‌ها را از بقایای مدفوع، استفراغ و... کاملاً پاک کرده و این بقایا را در سرویس بهداشتی فرد بیمار تخلیه کنید.
- ملحفه‌ها را با آب ۹۰-۶۰ درجه و شوینده‌های ماشین لباسشویی بشویید.
- در صورت نداشتن ماشین لباسشویی، ملحفه‌ها را در یک لگن بزرگ بیندازید و آن قدر آب گرم در لگن بریزید تا همه ملحفه در آب غوطه‌ور شود. پس از ریختن مواد شوینده با یک وسیله مانند چوب، دسته جارو، دسته تی، ... آن را هم بریزید. هم زدن باید آهسته آهسته باشد که آب به بیرون نپاشد.



خواهشمند است برای دریافت آگاهی بیشتر با شماره تلفن های ۴۰۳۰ و ۱۹۰ تماس گرفته و یا به سایت [iec.behdasht.gov.ir](http://iec.behdasht.gov.ir) مراجعه کنید.